

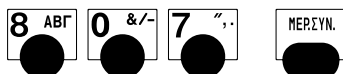
ΠΡΟΓΡΑΜΜΑΤΙΣΜΟΣ ΤΗΣ ICS ELEGANT NET ΓΙΑ ΣΥΝΔΕΣΗ ΜΕ ΤΗΝ Γ.Γ.Π.Σ.

Για να συνδεθεί η ταμειακή μηχανή με την ΓΓΠΣ θα πρέπει να προγραμματισθούν τα κάτωθι:

- α) το **ΑΦΜ**
- β) το **URL** της ΑΑΔΕ
- γ) το **AES** (Κλειδάριθμος) και
- δ) το **QR code**
- ε) το **ΠΡΩΤΟ Ζ ΑΠΟΣΤΟΛΗΣ**

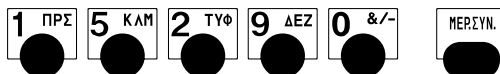
Ο προγραμματισμός του κλειδάριθμου (AES), της διεύθυνσης αποστολής (URL), του αριθμού Ζ καθώς και οι ρυθμίσεις του τοπικού δικτύου (WiFi) ή οι ρυθμίσεις για την κάρτα SIM στην περίπτωση (GPRS) γίνονται μόνο μέσω του βοηθήματος προγραμματισμού της ταμειακής (EcrTools2)

Βήμα 1. (ΠΡΟΓΡΑΜΜΑΤΙΖΟΥΜΕ το ΑΦΜ)



Η Φ.Τ.Μ. ζητάει τον κωδικό του Service

807



Στην οθόνη θα εμφανιστεί

ΕΙΣΑΓ. ΚΩΔΙΚΟΥ

Πατάμε

ΑΡΙΘ. ΦΟΡ. ΜΗΤΡ

Εισάγουμε το «ΑΦΜ» πχ.123456789

123456789

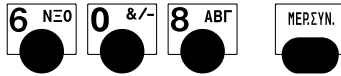
Πατάμε

Ελέγχουμε την ορθότητα του ΑΦΜ

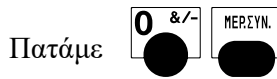
? 123456789

Εάν είναι σωστό πατάμε

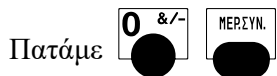
Βήμα 2. (Για να συνδεθεί η μηχανή με το EcrTools2)



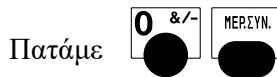
Στην οθόνη εμφανίζεται να επιλέξουμε το περιφεριακό που θέλουμε να συνδεσούμε στην θύρα της Ταμειακής



Επιλέγουμε το πρωτόκολο 0 = Ecr Tools



Στην ενεργοποίηση του WIFI επιλέγουμε 0 (Ανενεργ)



Βήμα 3. (Προγ/σμός παραμέτρων από το EcrTools2)

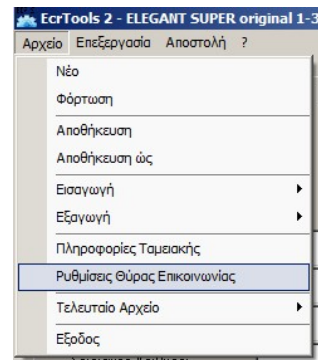
1). Συνδέουμε την Φ.Τ.Μ. μέσω του σειριακού καλωδίου στον Η/Υ.

2). Ανοίγουμε το EcrTools2 στον Η/Υ.

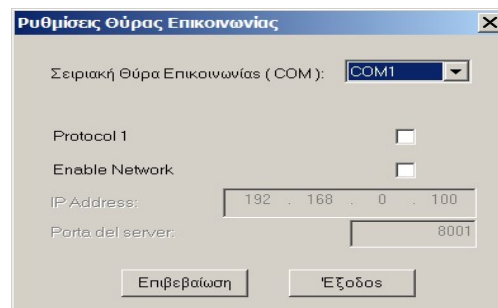


3). Ελέγχουμε την σύνδεση Η/Υ με την Ταμειακή.

α) Επιλέγουμε
“Αρχείο”, “Ρυθμίσεις Θύρας Επικοινωνίας”



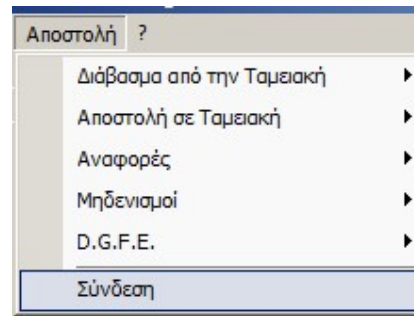
β)
Επιλέγουμε την θύρα επικοινωνίας COM (του Η/Υ) στην οποία έχει συνδεθεί η Φ.Τ.Μ.
Και μετά πατάμε “Επιβεβαίωση”.



γ)

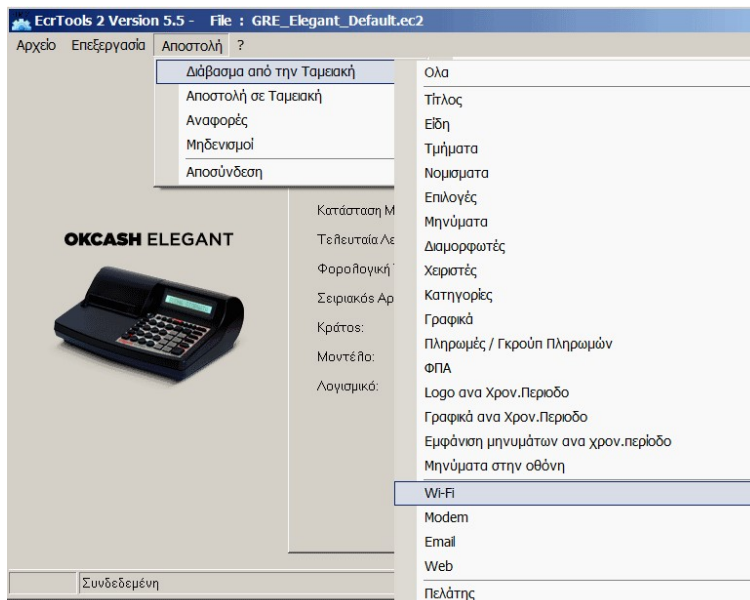
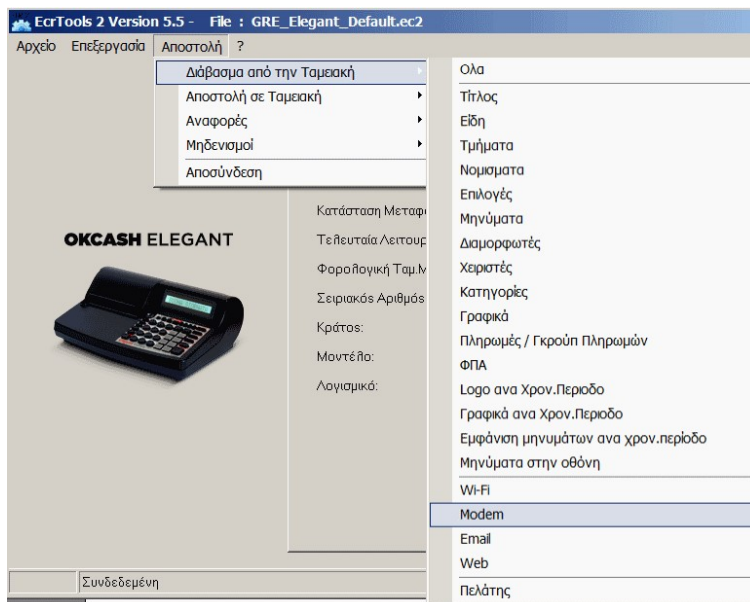
Επιλέγουμε “Αποστολή”, “Σύνδεση”.

Το πρόγραμμα θα προσπαθήσει να επικοινωνήσει με την Ταμειακή μηχανή και εφόσον πραγματοποιηθεί στο κάτω μέρος του προγράμματος θα εμφανισθεί η φράση Συνδεδεμένη.



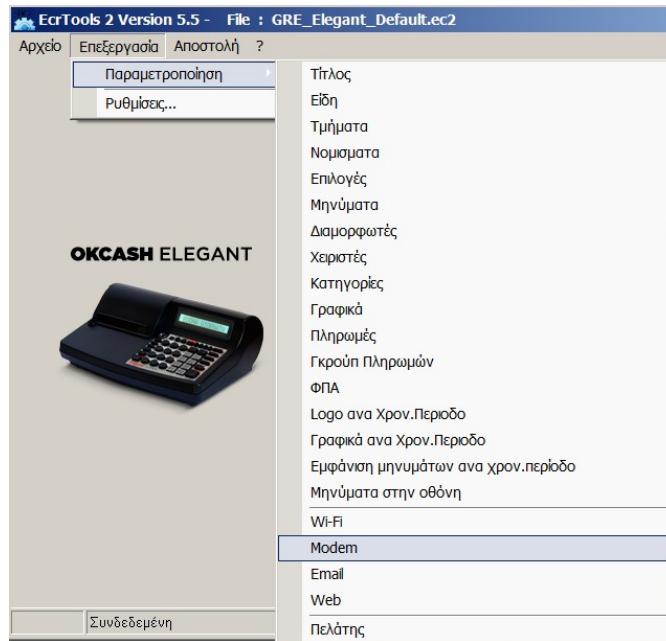
4). Διαβάζουμε από την Ταμειακή τις παραμέτρους Modem και Wi-Fi

Επιλέγουμε την επιλογή «Modem» και στην συνέχεια την επιλογή «Wi-Fi» οπότε σε αυτήν την περίπτωση το πρόγραμμα EcrTools θα διαβάσει από την ταμειακή μόνο τους συγκεκριμένους προγραμματισμούς που μας ενδιαφέρουν άμεσα για την αποστολή σε ΓΓΠΣ .

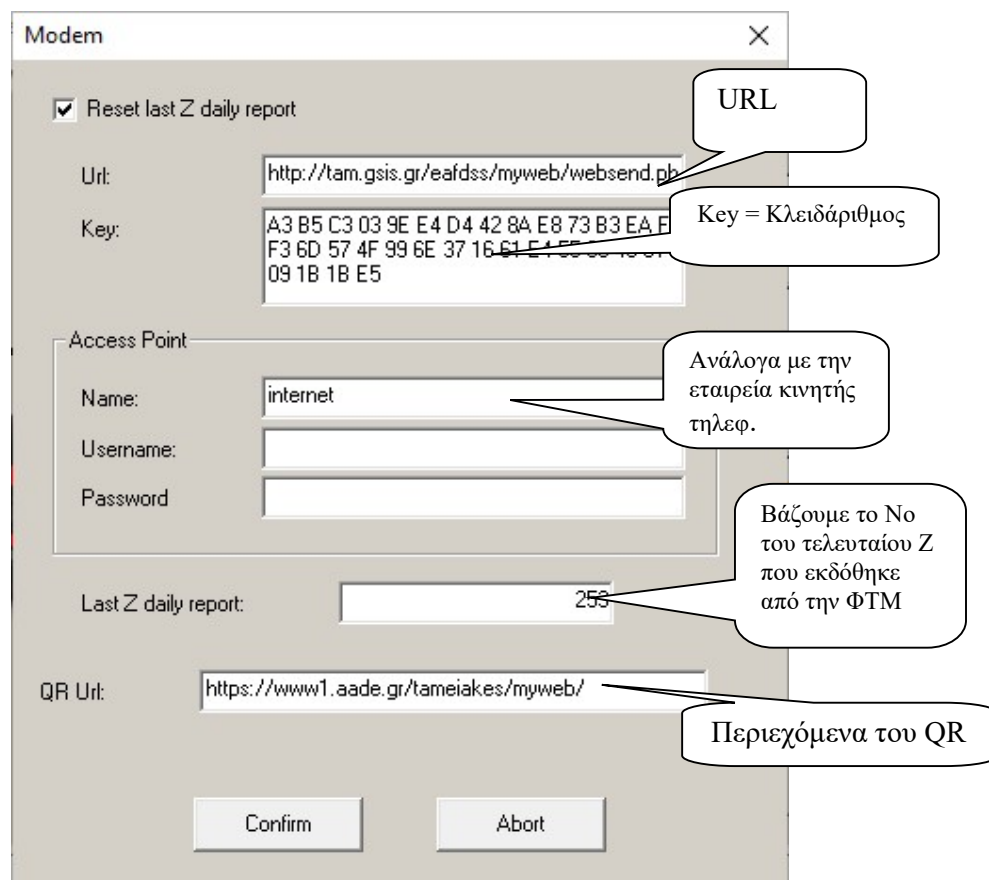


5). Εισάγουμε τις παραμέτρους επικοινωνίας για την σύνδεση με την ΓΓΠΣ (επιλογή Modem)

- α) Επιλέγουμε
“Επεξεργασία”,
“Παραμετροποίηση”,
“Modem”



- β).
Εισάγουμε τα πεδία URL, Key, Last Z daily report , QR Url:



Reset last Z daily report

Url:

Key:

Access Point

Name:

Username:

Password:

Last Z daily report:

QR Url:

Confirm Abort

URL = <http://tam.gsis.gr/efdss/myweb/websend.php>

Key = (Κλειδάριθμος) AES

πχ. A3B5C3039EE4D4428AE873B3EAF1F36D574F996E371661E455664381091B1BE5

Τα πεδία της περιοχής **Access Point (Name, Username και password)** συμπληρώνονται μόνο εάν η ταμειακή διαθέτει κάρτα GPRS και ανάλογα με την εταιρία του παρόχου εισάγετε τις αντίστοιχες ρυθμίσεις. Π.χ Για **COSMOTE** εισάγουμε:

Name = internet

UserName =

Pass =

γ).

Ρυθμίζουμε το πρώτο Z που θα ξεκινήσει να αποστέλλεται:

Βλέπουμε το τελευταίο δελτίο Z που έχει εκδώσει η Φ.Τ.Μ ή εκδίδουμε ένα νέο μηδενικό Z.

Επιλέγουμε επίσης (τσεκάρουμε) το “**Reset last Z Report**” ώστε να γίνει διαθέσιμο το πεδίο “**LAST Z DAILY REPORT**”.

Εισάγουμε στο πεδίο αυτό τον αριθμό του τελευταίου δελτίου Z που έχει εκδώσει η Φ.Τ.Μ.

δ).

Το περιεχόμενο του πεδίου **QR Url** πρέπει να είναι

<https://www1.aade.gr/tameiakess/myweb/>

Επίσης και το κάτωθι QR παραπέμπει στον ίδιον server

<https://www1.gsis.gr/tameiakess/myweb/>

Τέλος πατάμε το κουμπί “**Confirm**” για επιβεβαίωση.

6). Εισάγουμε τις ρυθμίσεις για το WiFi

Επειδή η μηχανή κάνει την αποστολή δεδομένων στην ΑΑΔΕ μέσω WIFI ,πρέπει να στείλουμε στην Ταμειακή τις ρυθμίσεις του Ασύρματου δικτύου.

Υπάρχουν δύο τρόποι να αποσταλούν οι ρυθμίσεις στην ταμειακή

- 1) Μέσω του προγράμματος EcrTools
- 2) Από το πληκτρολόγιο της μηχανής

(1ος Τρόπος)

Προγρ/σμός ρυθμίσεων Wi-Fi μέσω προγράμματος (EcrTools)

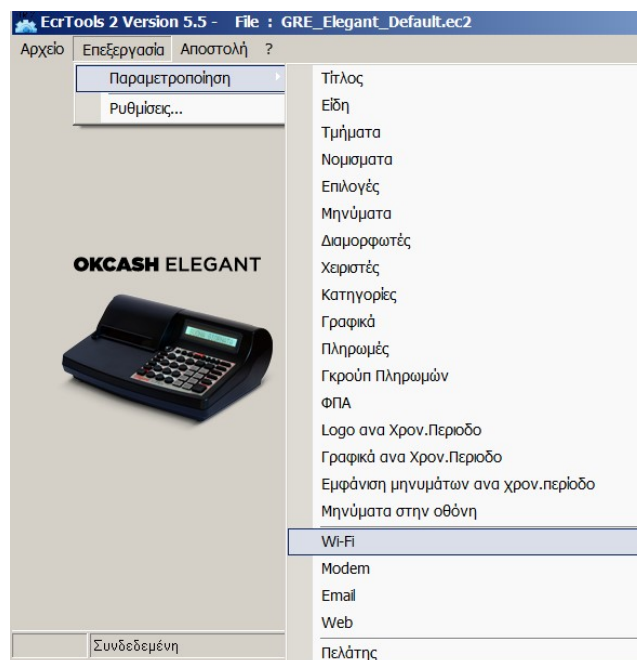
α)

Επιλέγουμε

“**Επεξεργασία**”,

“**Παραμετροποίηση**”,

“**WI-FI**”



β)

Εισάγουμε το SSID και password του ασύρματου δικτύου μας στην ταμειακή.

Όλα τα ασύρματα modem /router έχουν ένα SSID το οποίο και εκπέμπουν. Ουσιαστικά δεν είναι τίποτα παραπάνω από το όνομα που έχει το δίκτυο.

Επιλέγουμε επίσης την κωδικοποίηση που θα χρησιμοποιείται στην επικοινωνία μεταξύ modem και ταμειακής (πεδίο Security).

Συνήθως Security = **WPA,WPA2,PSK**

Το **DHCP** το επιλέγουμε εάν το δίκτυο μας δίνει αυτόματα IP.

Το Server Port πρέπει να είναι = **8001**

WiFi

SSID: ONOMA_DIKTYOY

Password: CODE

Security: WPA/WPA2/PSK

Fast Connection:

DHCP:

IP: 0 . 0 . 0 . 0

Subnet Mask: 0 . 0 . 0 . 0

Gateway: 0 . 0 . 0 . 0

DNS - Primary: 0 . 0 . 0 . 0

DNS - Secondary: 0 . 0 . 0 . 0

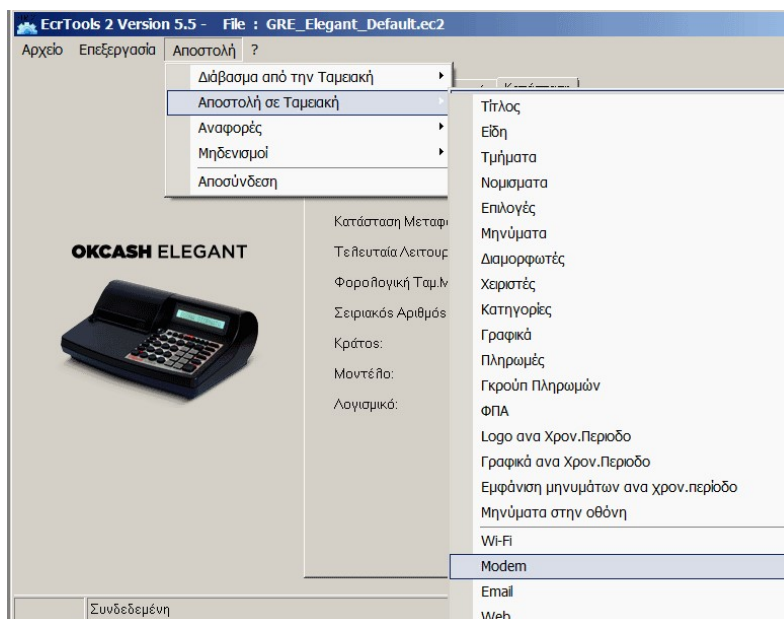
Server Port: 8001

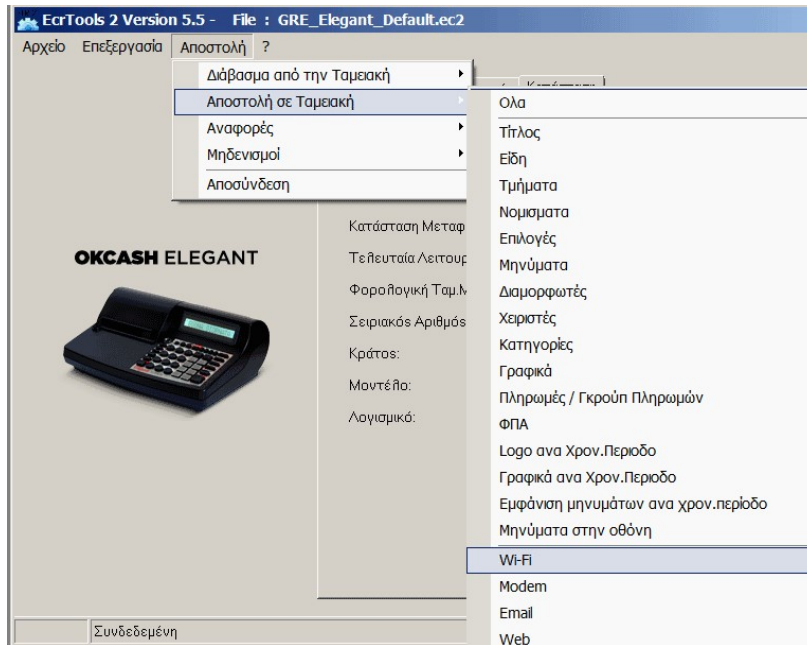
URL

URL 2

Επιβεβαίωση Έξοδος

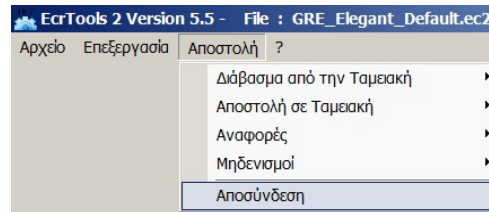
7). Κάνουμε κάνουμε Αποστολή των παραμέτρων «Modem» και «Wifi» στην Ταμειακή μηχανή:





8). Τέλος κάνουμε αποσύνδεση από το πρόγραμμα

Επιλέγουμε
Αποστολή > “Αποσύνδεση”.



(2ος Τρόπος)

Προγραμματισμός ρυθμίσεων Wi-Fi από το πληκτρολόγιο της μηχανής

Οι ρυθμίσεις του ασύρματου δικτύου μπορούν να πραγματοποιηθούν από το πληκτρολόγιο της ταμειακής διαλέγοντας κάποιον από τους 2 τρόπους.

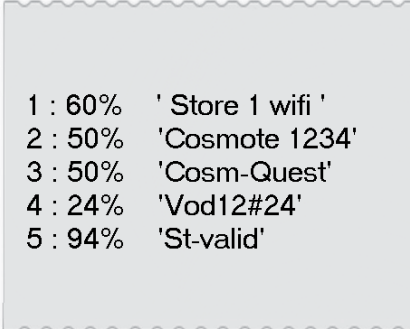
- 1) Με αυτόματη εύρεση διαθέσιμων δικτύων από την ταμειακή
- 2) Καταχωρώντας με το χέρι όλες τις ρυθμίσεις

1. Με αυτόματη εύρεση των διαθέσιμων δικτύων

α)

Πατάμε 51 [MEP.ΣΥΝ]

Η ταμειακή εκτυπώνει μία απόδειξη στην οποία αναγράφονται τα διαθέσιμα δίκτυα.



1	: 60%	' Store 1 wifi '
2	: 50%	'Cosmote 1234'
3	: 50%	'Cosm-Quest'
4	: 24%	'Vod12#24'
5	: 94%	'St-valid'

Επεξήγηση: **1** = Αύξοντας αριθμός δικτύου
60% = Ισχύς σήματος
'Store 1 wifi ' = Όνομα Δικτύου (SSID)

β) -----

Στην οθόνη της Μηχανής εμφανίζεται μήνυμα για να επιλέξουμε το σωστό δίκτυο

SSID WIFI : 1

Πατάμε τον αύξοντα αριθμό δικτύου και μετά το πλήκτρο MEP.ΣΥΝ

(π.χ για το 'ST-valid' πατάμε 5 [MEP.ΣΥΝ])

γ) -----

Στην οθόνη εμφανίζεται μήνυμα για επιλογή τύπου δικτύου

WIFI TYPE: 2

Οι διαθέσιμες επιλογές είναι 0 = None, 1 = WEP, 2 = WPA2-Personal (TKIP/AES)

Συνήθως ισχύει το 2 = WPA2-Personal (TKIP/AES)

πατάμε 2 [MEP.ΣΥΝ] ή απλά [MEP.ΣΥΝ]

δ) -----

Στην οθόνη εμφανίζεται μήνυμα για να εισάγουμε τον κωδικό του WiFi

? PWD WIFI :

Πατάμε [MEP.ΣΥΝ] (εισάγουμε τον κωδικό του Wifi) [MEP.ΣΥΝ]

ε) -----

Στην οθόνη εμφανίζεται μήνυμα εάν επιθυμούμε η ταμειακή να λαμβάνει αυτόματη IP.

DHCP: 1

Πατάμε 1 [MEP.ΣΥΝ] εάν θέλουμε να παίρνει αυτόματα IP ή **0 [MEP.ΣΥΝ]** εάν θέλουμε να καταχωρήσουμε εμείς όλες τις ρυθμίσεις (π.χ WiFi IP, Wifi SUBNET , Gateway , Dns1 , Dns2).

Εάν όλα τα προηγούμενα βήματα ολοκληρώθηκαν σωστά η μηχανή θα ολοκληρώσει την επαλήθευση χωρίς μήνυμα λάθους αλλιώς θα εμφανισθεί «ΛΑΘΟΣ ΧΕΙΡΙΣΜΟΣ» στην οθόνη

2. Καταχωρώντας με το χέρι όλες τις ρυθμίσεις του δικτύου

α)

Πατάμε 50 [MEP.ΣΥΝ]

Στην οθόνη της Μηχανής εμφανίζεται μήνυμα για να εισάγουμε όνομα (SSID) του δικτύου.

SSID WIFI : 1

Πατάμε [MEP.ΣΥΝ] (εισάγουμε την ονομασία του δικτύου) [MEP.ΣΥΝ]

β) -----

Στην οθόνη εμφανίζεται μήνυμα για επιλογή τύπου δικτύου

WIFI TYPE: 2

Οι επιλογές είναι 0 = None, 1 = WEP, 2 = WPA2-Personal (TKIP/AES)
Συνήθως ισχύει το 2 = WPA2-Personal (TKIP/AES)

πατάμε 2 [MEP.ΣΥΝ] ή απλά [MEP.ΣΥΝ]

γ) -----

Στην οθόνη εμφανίζεται μήνυμα για να εισάγουμε τον κωδικό του WiFi

? PWD WIFI :

Πατάμε [MEP.ΣΥΝ] (εισάγουμε τον κωδικό του Wifi) [MEP.ΣΥΝ]

δ) -----
Στην οθόνη εμφανίζεται μήνυμα εάν επιθυμούμε η ταμειακή να λαμβάνει αυτόματη IP.

DHCP: 1

Πατάμε 1 [MEP.ΣΥΝ] εάν θέλουμε να παίρνει αυτόματα IP
ή **0 [MEP.ΣΥΝ]** εάν θέλουμε να καταχωρήσουμε εμείς τις ρυθμίσεις
π.χ WiFi IP, Wifi SUBNET , Gateway , Dns1 , Dns2.

Εάν όλα τα προηγούμενα βήματα ολοκληρώθηκαν σωστά η μηχανή θα ολοκληρώσει την επαλήθευση χωρίς μήνυμα λάθους αλλιώς θα εμφανισθεί «ΛΑΘΟΣ ΧΕΙΡΙΣΜΟΣ» στην οθόνη

ΣΗΜΕΙΩΣΗ

Εάν θέλετε να βγείτε από κάποιο μενού:
πατήστε αρχικά το πλήκτρο [ΜΕΤΡΗΤΑ]
Και μετά το πλήκτρο [ΔΙΑΓΡΑΦΗ]

Εάν εφόσον οι ρυθμίσεις που καταχωρήθηκαν στην μηχανή είναι σωστές και παρόλα αυτά παρουσιάζεται πρόβλημα τότε πατήστε **56 [MEP.ΣΥΝ]** και επαναλάβετε την καταχώρηση.
Η παραπάνω πληκτρολόγηση ουσιαστικά αρχικοποιεί τις ρυθμίσεις του Wi-Fi.

Βήμα 4. (έλεγχος σύνδεσης στο WiFi)

Για τον έλεγχο σύνδεσης της μηχανής με το ασύρματο δίκτυο ενεργοποιούμε το WiFi και βλέπουμε εάν η μηχανή πήρε διεύθυνση IP

Για να ενεργοποιήσουμε το WiFi πληκτρολογούμε:

Πατάμε 608 [MEP.ΣΥΝ] 0 [MEP.ΣΥΝ] (SER.1-PERIF=0)
0 [MEP.ΣΥΝ] (SER.1-PROTOC=0)
1 [MEP.ΣΥΝ] (Wifi enable)
0 [MEP.ΣΥΝ] (Wifi Protocol)

Η μηχανή θα προσπαθήσει να συνδεθεί με το ασύρματο δίκτυο εμφανίζοντας μετά από λίγο μήνυμα στην οθόνη.

WIFI ENABLE

Για να ελέγξουμε ότι η μηχανή συνδέθηκε επιτυχώς με το ασύρματο δίκτυο βλέπουμε εάν η μηχανή πήρε διεύθυνση IP

Πατάμε 220 [MEP.ΣΥΝ]

Θα εκτυπωθεί μία απόδειξη στην οποία ελέγχουμε εάν η μηχανή έχει πάρει διεύθυνση IP και είναι ενημερωμένα όλα τα πεδία

Βήμα 5. (Ενεργοποίηση Αποστολής)

Πατάμε 318 [MEP.ΣΥΝ]

Αυτή η ρύθμιση αφορά την αποστολή στην ΓΓΠΣ
Στην οθόνη εμφανίζεται

MODEM TX 0

Πατάμε 1 [MEP.ΣΥΝ] για ενεργοποίηση ή
0 [MEP.ΣΥΝ] για απενεργοποίηση αποστολής στην ΑΑΔΕ

Βήμα 6. (Απενεργοποιούμε την μόνιμη σύνδεση στο WiFi)

Επειδή δεν είναι απαραίτητη η μόνιμη σύνδεση της μηχανής με το ασύρματο δίκτυο λόγω του ότι η ταμειακή θα το ενεργοποιήσει αυτόματα όταν έρθει η ώρα για την σύνδεση και αποστολή στην ΑΑΔΕ κάνουμε τα κάτωθι:

πληκτρολογούμε:

608 [MEP.ΣΥΝ] 0 [MEP.ΣΥΝ] (SER.1-PERIF=0)
0 [MEP.ΣΥΝ] (SER.1-PROTOC=0)
0 [MEP.ΣΥΝ] (Wifi disable)
0 [MEP.ΣΥΝ] (Wifi Protocol)

Βήμα 7. (Πώληση – Z Αναφορά – Αποστολή σε ΑΑΔΕ)

Εκδίδουμε μία απόδειξη και μετά παίρνουμε Z Αναφορά πατώντας **501 [MEP.ΣΥΝ]**
Στο τέλος της Αναφοράς η ταμειακή θα συνδεθεί με το WiFi και έπειτα θα ξεκινήσει την αποστολή του Z στην ΓΓΠΣ.

Προσοχή :

Πρέπει να ελέγξουμε πριν την πρώτη Αποστολή δεδομένων τον αριθμό του ΠΡΩΤΟΥ Z ΑΠΟΣΤΟΛΗΣ και να βάλουμε το σωστό νούμερο Z γιατί η ταμειακή θα ξεκινήσει την αποστολή από το Z 0001.

Βήμα 8. (Εάν η ταμειακή είναι συνδεδεμένη με τον Η/Υ)

Εάν η μηχανή ήταν συνδεδεμένη με το πρόγραμμα Fislink ή γενικά λειτουργούσε συνδεδεμένη με τον Ηλεκτρονικό Υπολογιστή σαν Φορολογικός Εκτυπωτής

Πληκτρολογούμε τα ακόλουθα

6 ΝΞΘ	0 &/-	8 ΑΒΓ	ΜΕΡ.ΣΥΝ.	608
0 &/-	ΜΕΡ.ΣΥΝ.			0
1 ΠΡΣ	ΜΕΡ.ΣΥΝ.			1
2 ΤΥΦ	1 ΠΡΣ	ΜΕΡ.ΣΥΝ.		21

Εάν η μηχανή ήταν συνδεδεμένη με SCANNER

Πληκτρολογούμε τα ακόλουθα

6 ΝΞΘ	0 &/-	8 ΑΒΓ	ΜΕΡ.ΣΥΝ.	608
1 ΠΡΣ	ΜΕΡ.ΣΥΝ.			1
2 ΤΥΦ	1 ΠΡΣ	ΜΕΡ.ΣΥΝ.		21

Νέες βοηθητικές εντολές της ταμειακής.

1.

Πατώντας **220** – [ΜΕΡ.ΣΥΝ] εκτυπώνεται απόδειξη με τις ρυθμίσεις του δικτύου.

Με αυτόν τον τρόπο δεν είναι απαραίτητη η εισαγωγή στο μενού Προγραμματισμός αλλά μπορούμε να εκτυπώσουμε τις ρυθμίσεις κατευθείαν από τις ΠΩΛΗΣΕΙΣ.

2.

Πατώντας **119** – [ΜΕΡ.ΣΥΝ] εκτυπώνεται απόδειξη που περιέχει το URL αποστολής δεδομένων , το κλειδί AES , καθώς επίσης και αρχείο καταγραφής με όλες τις ημερήσιες αποστολές δεδομένων.

3.

Πατώντας **52** – [ΜΕΡ.ΣΥΝ] η ταμειακή κάνει επαναποστολή στην ΓΠΠΣ του τελευταίου Ζ .

Λάθη επικοινωνίας

- 1: // WRONG FILE NAME (the name of _s.txt file is wrong)
- 2: // Έλεγχος σειριακού αριθμού στην μηχανή και στον Σέρβερ (μη δηλωμένη)
- 3: // Το Z υπάρχει ήδη στον Σέρβερ
- 4: // Λείπει από τον Σέρβερ το προηγούμενο Z
- 5 ή 99:// Λάθος AES
- 10: // Τελευταίο Z Αποστολής είναι λάθος
(πρέπει να δηλωθεί κάποιο που έχει ήδη εκτυπωθεί)
- 11: // Λάθος στις Ρυθμίσεις του Modem
- 12-15 // Error modem
- 16: // Δεν υπάρχει SIM σε περίπτωση (GPRS)
- 21: // Δεν βρέθηκε το Z
- 50: // S.txt file error
- 100: // Error start wi-fi
- 101: // Error attach GPRS service
- 102: // Error write ap configuration to modem
- 103: // Error bring up wireless connection with GPRS or CSD (Low signal)
- 104: // Error start communication
- 105: // Impossible to establish a communication
- 106: // Error write data to modem (1)
- 107: // Error read data from modem (2)
- 108: // Error write data to modem (2)
- 109: // Error read data from modem (3)
- 111: // Invalid http response
- 112: // Mismatch http response
- 115: // 'Location' not found on redirect