

ΠΡΟΓΡΑΜΜΑΤΙΣΜΟΣ ΤΗΣ ICS TOP -POSEIDON- TOP II & i30 ΓΙΑ ΣΥΝΔΕΣΗ ΜΕ ΤΗΝ Γ.Γ.Π.Σ.

Εφόσον έχουμε αναβαθμίσει την ταμειακή μηχανή κάνουμε τα κάτωθι (οι TOP II και i30 δεν χρειάζονται αναβάθμιση)

Βήμα 1.

Συνδέουμε την Φ.Τ.Μ. στο δίκτυο.
Σβήνουμε / Ανάβουμε την μηχανή

Βήμα 2 (Βρίσκουμε την διεύθυνση IP της Ταμειακής)

Μπορούμε να επιλέξουμε κάποιον από τους 2 τρόπους που περιγράφονται πιο κάτω

Τρόπος 1

Πληκτρολογούμε **999 [ΜΕΡ.ΣΥΝ]** ενώ η μηχανή βρίσκεται στις ΠΩΛΗΣΕΙΣ.
Διαβάζουμε από το την απόδειξη που θα εκδοθεί από την ταμειακή την γραμμή “MY-IP=” και την διεύθυνση που έχει πάρει η Φ.Τ.Μ. στο τοπικό δίκτυο.

Τρόπος 2

Από το μενού επιλέγουμε **ΠΡΟΓΡΑΜΜΑΤΙΣΜΟΣ > ΕΚΤΥΠ.ΠΑΡΑΜ.ΕΠΙΚ** και πατάμε **[ΜΕΤΡΗΤΑ]**.

Διαβάζουμε από το την απόδειξη που θα εκδοθεί από την ταμειακή την γραμμή “MY-IP=” και την διεύθυνση που έχει πάρει η Φ.Τ.Μ. στο τοπικό δίκτυο.

Τέλος πατάμε δύο φορές το πλήκτρο **[ΜΕΡ.ΣΥΝ.] (ESC)** ώστε η ταμειακή να επιστρέψει στις **ΠΩΛΗΣΕΙΣ**.

Βήμα 3 (Προγραμματίζουμε την ΦΤΜ από τον Η/Υ)

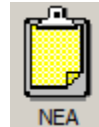
1) Τρέχουμε το κατάλληλο πρόγραμμα επικοινωνίας ανάλογα με το μοντέλο της Φ.Τ.Μ (TOP ή POSEIDON NET)
ver. 1.2.2.για την TOP
ver.1.4.1 για την POSEIDON NET
ver.1.4.4 για τις TOP II και i30



2) Επιλέγουμε
Προγραμματισμός ταμειακής



3) Επιλέγουμε **ΝΕΑ** και δημιουργούμε μια καινούρια βάση.



4) Στη συνέχεια από το κουμπί **ΕΠΙΚΟΙΝΩΝΙΑ** ανοίγουμε το παράθυρο σύνδεσης.



5) Εισάγουμε την IP της Φ.Τ.Μ που εκτυπώσαμε νωρίτερα και πατάμε “**ΣΥΝΔΕΣΗ**”.
Επιλέγουμε “**Φόρτωση ΑΠΟ ταμειακή σε Η/Υ**” και πατάμε το κουμπί “**ΕΝΑΡΞΗ**”.

The screenshot shows the ECR Connect software interface. On the left, there is a 'Ταμειακής' (Cashier) section with IP addresses: 'IP Διεύθυνση Η/Υ' (192.168.0.121) and 'IP ταμειακής' (192.168.0.115). Below this are buttons for 'TOP', 'IDLE', 'TOP', 'SMALL', 'SD PRESENT', and 'V2.1 240215'. A 'Σύνδεση' (Connect) button is at the bottom left. On the right, there is a diagram of a computer and a telephone connected by arrows. Below the diagram are radio buttons for 'Αποστολή παραμέτρων' and 'Φόρτωση ΑΠΟ Ταμειακή προς Η/Υ'. A 'Πλήκτρο Έναρξη' (Start button) is highlighted with a callout. At the bottom right, there is a progress bar at 0% and buttons for 'Έναρξη' (Start) and 'Έξοδος' (Exit).

1. Πληκτρολογούμε την IP της μηχανής

Αφού επιτευχθεί επιτυχής σύνδεση ενημερώνονται αυτά τα πεδία

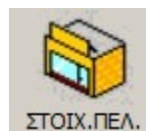
2. Πλήκτρο Σύνδεση

Επιλέγουμε Φόρτωση ΑΠΟ Ταμειακή

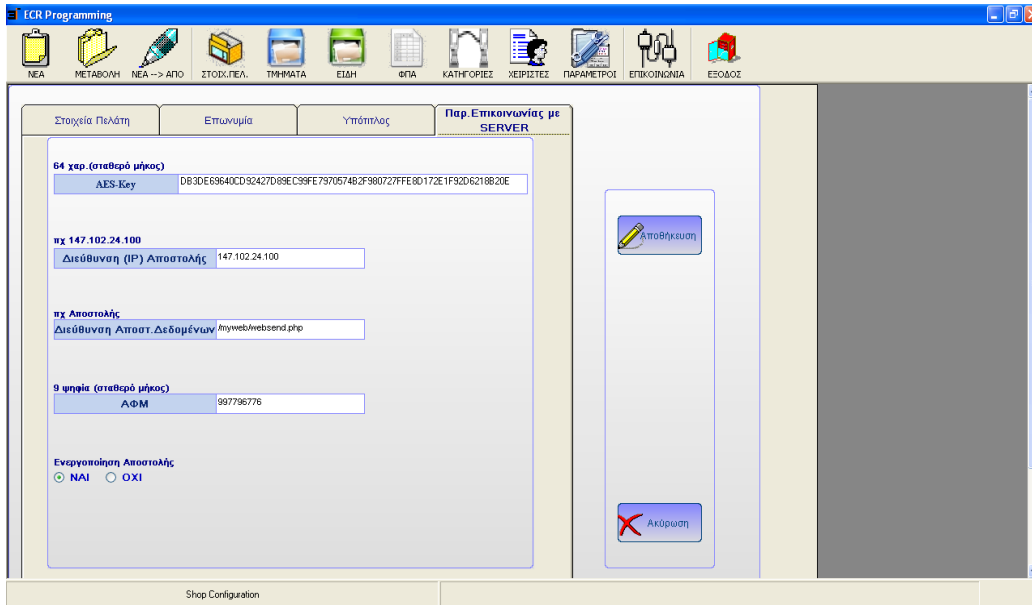
Πλήκτρο Έναρξη

Αφού ολοκληρωθεί το διάβασμα της Φ.Τ.Μ. πατάμε “**ΟΚ**” και “**Έξοδος**”.

6) Πατάμε το πλήκτρο **ΣΤΟΙΧ.ΠΕΛ**



και στη συνέχεια την καρτέλα “**Παρ. Επικοινωνίας με SERVER**”.
Στην φόρμα που θα εμφανισθεί συμπληρώνουμε τα πεδία:



α) **AES-key (Ο κλειδάριθμος του πελάτη)**

Π.χ =D26D93D630D026BA1418E61A7196FF6B7E8FEBF484D741D440F819D82B69F092

β)

Επειδή η διεύθυνση της ΑΑΔΕ για αποστολή δεδομένων είναι :

<http://tam.gsis.gr/eafdss/myweb/websend.php>

Τα πεδία της φόρμας τα συμπληρώνουμε ως εξής:

Διεύθυνση (IP)Αποστολής = 84.205.254.231

Διεύθυνση Αποστ.Δεδομένων = /eafdss/myweb/websend.php

γ) **ΑΦΜ** (το ΑΦΜ του πελάτη)

δ) **Ενεργοποίηση Αποστολής OXI**

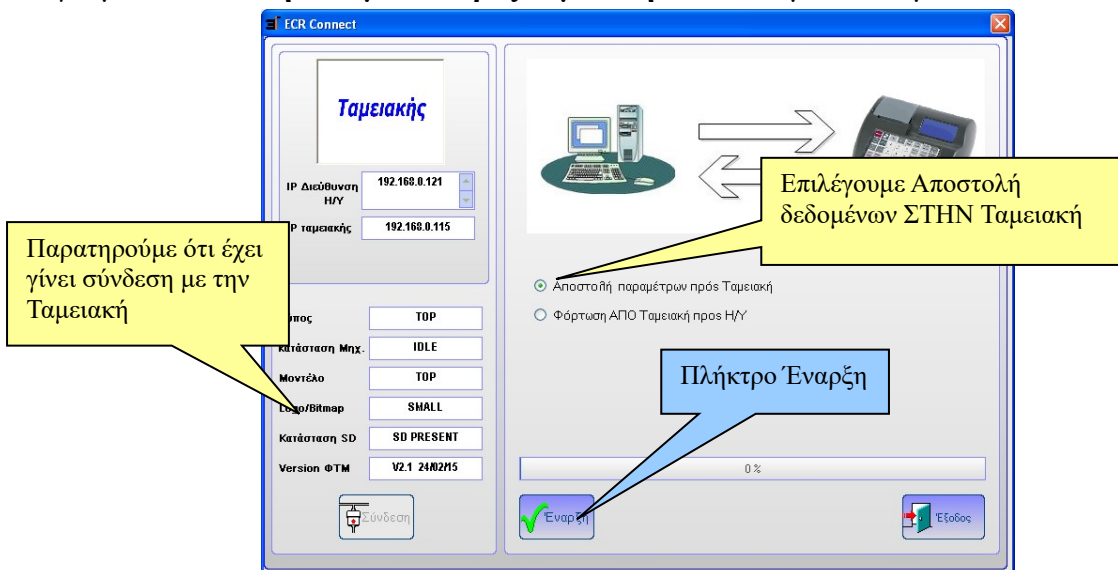
Πατάμε το κουμπί “**Αποθήκευση**” ώστε να αποθηκευτούν οι αλλαγές.

7) Τέλος αποστέλλουμε τον προγραμματισμό από τον Η/Υ στην ΦΤΜ

Πατάμε το κουμπί **ΕΠΙΚΟΙΝΩΝΙΑ** ανοίγουμε το παράθυρο σύνδεσης.

Επιβεβαιώνουμε την IP της Φ.Τ.Μ και στη πατάμε “**ΣΥΝΔΕΣΗ**”.

Επιλέγουμε “**Αποστολή δεδομένων προς ταμειακή**” και πατάμε το κουμπί “**ΕΝΑΡΞΗ**”.



Αφού ολοκληρωθεί ο προγραμματισμός της Φ.Τ.Μ. πατάμε “**ΟΚ**” και “**Έξοδος**”.

Βήμα 4 (ΡΥΘΜΙΣΗ ΠΡΩΤΟΥ Z ΚΑΙ ΕΝΕΡΓΟΠ.ΑΠΟΣΤΟΛΗΣ)

Ελέγχουμε τον αριθμό του τελευταίου Z που έχει εκδώσει η Φ.Τ.Μ.

α) Για να καταχωρήσουμε το νούμερο του Z που θα ξεκινήσει να αποστέλλεται στην ΓΠΣ επιλέγουμε τα εξής

- * Πατάμε το πλήκτρο **MENΟΥ**
- * Επιλέγουμε με τα βέλη **ΠΡΟΓΡΑΜΜΑΤΙΣΜΟΣ** και πατάμε [ΜΕΤΡΗΤΑ]
- * Επιλέγουμε με τα βέλη το **SERVICE ΤΕΧΝΙΚΟΥ** και πατάμε [ΜΕΤΡΗΤΑ]
(Πληκτρολογούμε τον (κωδικό επισκευής) και πατάμε [ΜΕΤΡΗΤΑ]).
- * Επιλέγουμε με τα βέλη **COMM.MENU** και πατάμε [ΜΕΤΡΗΤΑ]
- * Επιλέγουμε με τα βέλη **ΠΡΩΤΟ Z ΑΠΟΣΤΟΛ.** και πατάμε [ΜΕΤΡΗΤΑ]

Εισάγουμε τον αριθμό του τελευταίου Z που έχει εκδοθεί προσυζητημένο κατά 1 και πατάμε [ΜΕΤΡΗΤΑ].

(π.χ. εάν το τελευταίο Z είναι το 184, εισάγουμε 185)

Προσοχή:

Πρέπει να βάλουμε το σωστό νούμερο Z γιατί η ταμειακή θα προσπαθήσει να στείλει από το Z =1.

β) Για να ενεργοποιήσουμε την Αποστολή δεδομένων

Από το **COMM.MENU** επιλέγουμε **TRANSFER ENABLE** και πατάμε [ΜΕΤΡΗΤΑ]

Επιλέγουμε με τα βέλη **ΝΑΙ** και πατάμε [ΜΕΤΡΗΤΑ].

Πατάμε τέσσερις φορές το πλήκτρο [ΜΕΡ.ΣΥΝ.] (ESC) για να επιστρέψουμε στην κατάσταση **ΠΩΛΗΣΗ**

Βήμα 5 (Εκδοση Z Αναφοράς)

Εκδίδουμε Z Αναφορά πατώντας **501 [ΜΕΡ.ΣΥΝ]**

(Αφού ολοκληρωθεί η Αναφορά Z η μηχανή θα προσπαθήσει να στείλει δεδομένα στον server της ΑΑΔΕ)

Νέες βοηθητικές εντολές της ταμειακής.

1.

Πατώντας **999** – [MEP.ΣΥΝ] εκτυπώνεται απόδειξη με τις ρυθμίσεις του δικτύου. Με αυτόν τον τρόπο δεν είναι απαραίτητη η εισαγωγή στο μενού Προγραμματισμός αλλά μπορούμε να εκτυπώσουμε τις ρυθμίσεις κατευθείαν από τις ΠΩΛΗΣΕΙΣ.

2.

Πατώντας **500** – [MEP.ΣΥΝ] εκτυπώνεται απόδειξη που περιέχει το URL αποστολής δεδομένων , το κλειδί AES , καθώς επίσης και αρχείο καταγραφής με όλες τις ημερήσιες αποστολές δεδομένων.

3.

Εάν επιλέξουμε από το μενού

X ΑΝΑΦΟΡΕΣ > ΛΟΙΠΕΣ ΑΝΑΦΟΡΕΣ > **ΜΗ ΑΠΟΣΤ.ΔΕΛΟΜ.** η ταμειακή θα προσπαθήσει να κάνει αποστολή στην ΓΓΠΣ τα Z τα οποία δεν έχουν αποσταλεί.

Επεξήγηση λαθών επικοινωνίας

TRANSFER ERROR 10	Υπάρχει μόνο IP – όχι HOST URL	* (Σημείωση)
TRANSFER ERROR 11	Δεν υπάρχει δίκτυο	
TRANSFER ERROR 12	Δεν έχει πάρει IP από το δίκτυο	
TRANSFER ERROR 17	Έλεγχος HOST URL – IP	* (Σημείωση)
TRANSFER ERROR 22	Μπορεί να εμφανισθεί όταν αποκαταστάθηκε το δίκτυο αργά και δεν πρόφτασε να στείλει	
TRANSFER ERROR 23	Υπάρχει μόνο IP 84.205.254.231 αλλά όχι HOST URL	* (Σημείωση)
TRANSFER ERROR 28	Έλεγχος HOST URL – IP	* (Σημείωση)
WEB RESPONSE ERR;2	Έλεγχος σειριακού αριθμού στην μηχανή και στον Σέρβερ (μη δηλωμένη)	
WEB RESPONSE ERR;3	Το Z υπάρχει ήδη στον Σέρβερ	
WEB RESPONSE ERR;4;13	Λείπει από τον Σέρβερ το προηγούμενο Z (το τελευταίο που έχει ανέβει είναι το 13).	
WEB RESPONSE ERR;5	Λάθος AES	
WEB RESPONSE ERR;7	Γρήγορη Αποστολή	

* Σημείωση

Στην περίπτωση που έχουμε ένα από τα κάτωθι μηνύματα λάθους

TRANSFER ERROR 10,
TRANSFER ERROR 17,
TRANSFER ERROR 23 ή
TRANSFER ERROR 28

θα πρέπει να κάνουμε τα παρακάτω βήματα με την Φ.Τ.Μ συνδεδεμένη στο δίκτυο:

1)

Μπαίνουμε στο μενού **ΠΡΟΓΡΑΜΜΑΤΙΣΜΟΣ > SERVICE ΤΕΧΝΙΚΟΥ > COMM.MENU > HOST IP/URL ADDRESS > HOST URL**

2)

Πατάμε [**ΔΙΟΡΘΩΣΗ**] ώστε να διαγράψουμε την καταχώρηση που ήδη υπάρχει

3)

Πατάμε [**ΕΠΙΠΕΔΟ 2**] (ή το πλήκτρο [**X**] για την **i30**) για να ενεργοποιήσουμε την πληκτρολόγηση αλφαριθμητικών χαρακτήρων

4)

Πληκτρολογούμε **TAM.GSIS.GR** και πατάμε [**ΜΕΤΡΗΤΑ**]